

MANUAL DE INSTRUCCIONES U46

Drone Luciérnaga - Perfecto para principiantes

Edad recomendada: + 8 años



FABRICADO EN CHINA

Importado por:

R.C. TECNIC

Juguetes tecnológicos para grandes y pequeños

Creative Energy SL // CIF: B57832719

C/ Calvet 63, 08021 Barcelona (ESPAÑA)

www.rctecnic.com // +34 932007114 // hola@rctecnic.com



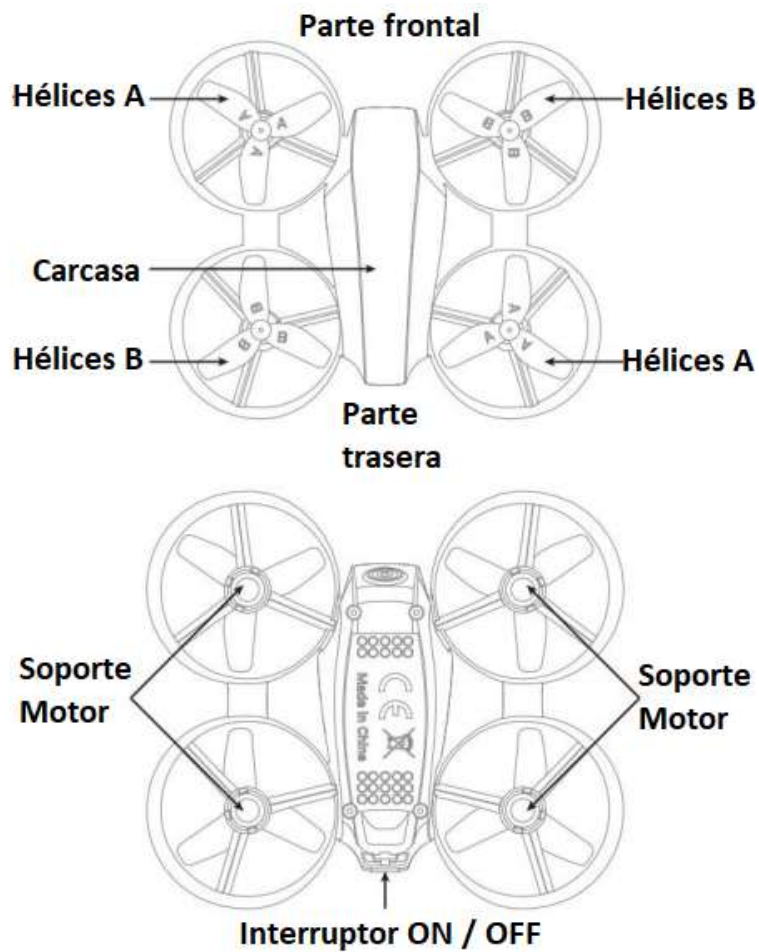
ADVERTENCIA:

PELIGRO DE AHOGARSE. Contiene partes pequeñas.

No recomendado para niños menores de 3 años.



Partes del Drone

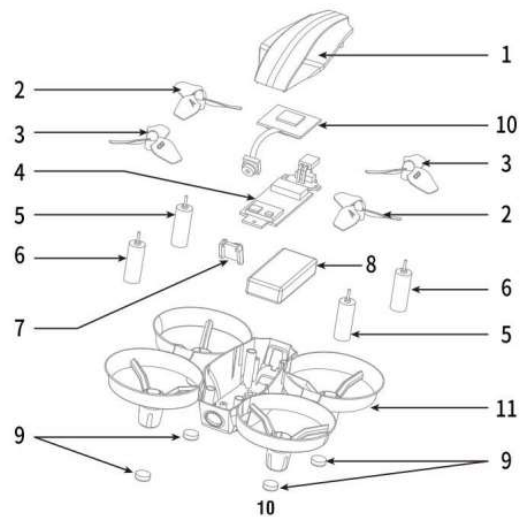


Parámetros principales

- Tamaño: 91x80x31.8mm.
- Peso: alrededor de 24gr.
- Tiempo de vuelo: 5-7 minutos
- Tiempo de carga: 25-30 min.
- Batería: LiPo 3.7V 180mAh
- Diámetro de las hélices: 32mm.
- Motores: 0614 x 4
- Distancia de vuelo: alrededor de 15 metros.
- Frecuencia: 2.4Ghz.

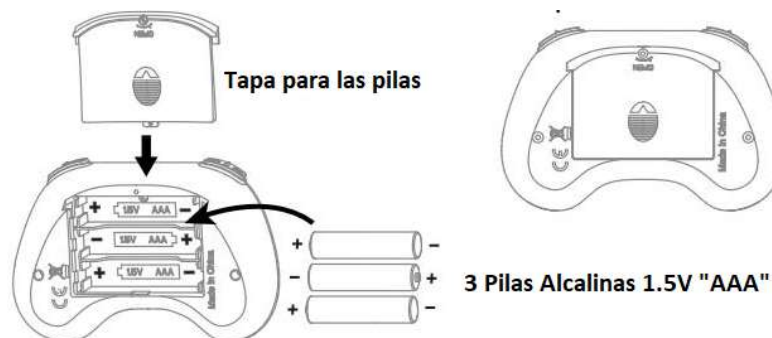
Partes

- 1) Carcasa superior.
- 2) Hélice A (sentido horario)
- 3) Hélice B (sentido anti horario)
- 4) Placa Receptor
- 5) Motor (sentido horario, cables rojo y azul)
- 6) Motor (sentido anti horario, cables blanco y negro)
- 7) **No incluido en esta versión**
- 8) Batería
- 9) Materia amortiguadora
- 10) **No incluida en esta versión**
- 11) Fuselaje.

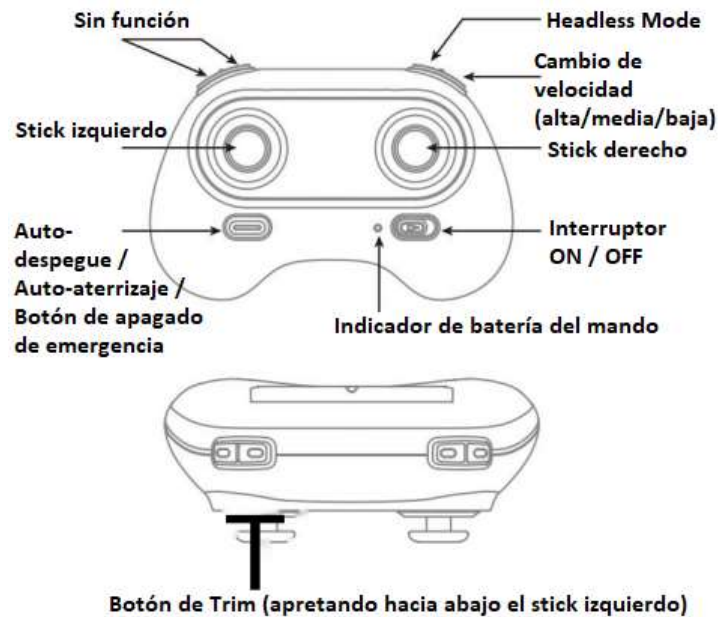


Instalación de pilas en el mando

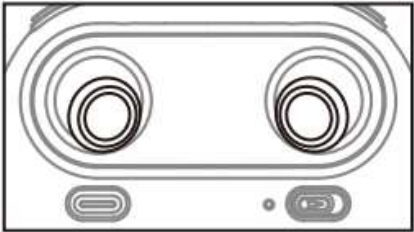
Abra la tapa del mando para instalar las baterías tal como se indica en la siguiente figura. Por favor, asegúrese de que la polaridad sea la correcta, no mezcle baterías nuevas con viejas, ni mezcle diferentes tipos de baterías. Tampoco cargue la batería no recargable.



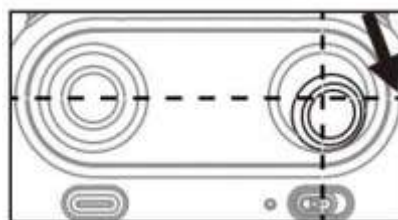
Controles del mando



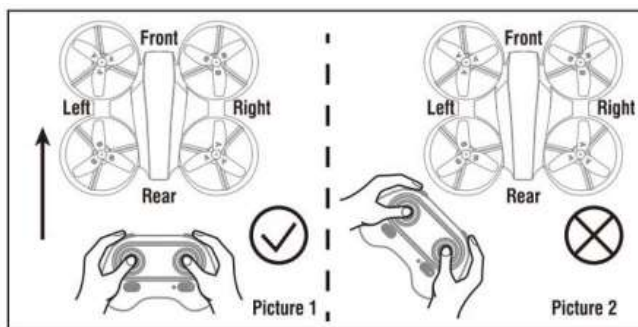
Instrucciones de vuelo

- 1) **Encendido y enlace dron-radio:** Enciende el dron poniendo el interruptor en ON y ponlo en una superficie plana, **completamente horizontal**. A continuación enciende la radio poniendo su interruptor en ON, y baja el stick izquierdo hacia debajo y suéltalo para que recupere su posición central. Verás que tanto las luces del dron como la luz del mando pasan de parpadeantes a fijas, lo que implica que ya están enlazados.
- 2) **Despegue:** Hay dos formas de empezar a volar. La primera es colocando los sticks en forma de "V", como se indica en la figura de la derecha. Los motores se encenderán y a partir de ahí tan solo debe subir el stick izquierdo hacia arriba para hacer despegar el dron. La otra manera es apretando el botón de auto-despegue, con el que el dron encenderá motores y despegará hasta una altura aproximadamente de 1.2 metros.
 
- 3) **En vuelo:** El dron cuenta con **control automático de altura** gracias al barómetro incorporado. Mueve el Stick Izquierdo arriba/abajo para modificar la altura del dron, e izquierda/derecha para girarlo sobre sí mismo. Mueve el stick derecho arriba/abajo para avanzar/retroceder, e izquierda/derecha para desplazamiento hacia la izquierda/derecha.

- 4) **Aterrizaje:** Hay dos formas de aterrizar. La primera es con el stick izquierdo abajo hasta que el dron toque suelo, manteniéndolo abajo hasta que se apaguen los motores. La otra manera es apretando el botón de auto-aterrizaje, con el que el dron descenderá automáticamente hasta que toque suelo y apague motores.
- 5) **Apagado de emergencia:** Cuando pierdas el control o haya riesgo de impacto o daño a personas u objetos, mantén apretado el botón de apagado de emergencia y los motores dejarán de funcionar.
- 6) **Reinicio y calibrado del dron:** Cuando hay un impacto o una caída anormal, el dron no se puede operar normalmente, por lo que debe reiniciarlo y calibrarlo. Apague y encienda el dron siguiendo las instrucciones del punto 1) "Encendido y enlace dron-radio". Empuje la palanca derecha (45 grados hacia afuera) como se muestra en la imagen de la derecha y luego suéltela. Las luces del dron parpadean, lo que indica que el dron se está calibrando. Cuando las luces del dron se vuelven fijas indican una calibración exitosa.



- 7) **Cambio de velocidad:** Apriete este botón para cambiar la velocidad de lento (lo ideal para principiantes) / medio / rápido (el mejor modo para expertos al aire libre).
- 8) **Trim:** Esto sirve para ajustar al dron. *Por ejemplo, si vuelas el dron y sin tú tocar nada se mueve ligeramente hacia a la derecha, debes de corregir hacia la izquierda. Para ello, mantén apretado el stick izquierdo y mueve hacia la izquierda las veces necesarias el stick derecho.* La operación es similar para corregir en el resto de direcciones.
- 9) **Modo Headless (Orientación Automática)*:** Se debe activar desde el principio si quieres volar en este modo. Colocando el dron en el suelo y tú detrás de éste, y ambos mirando hacia delante. Una vez el dron está enlazado con la radio puedes activarlo manteniendo pulsado el botón Headless Mode, verás que las luces se vuelven intermitentes en lugar de fijas. Volando en este modo, da igual hacia donde mire el dron (su cabeza) que si tú le das hacia delante irá hacia delante con respecto a tu posición. Para salir de este modo, repite el proceso y las luces del dron volverán a ser fijas, estarás volando en el modo normal. * *Nota: Ten en cuenta que el modo Headless en los drones de iniciación es muy sencillo, y que para que funcione bien hay varios factores a tener en cuenta. Lo más importante es tu punto de referencia cuando empiezas a volar en Headless Mode. Cuando vuelas en Headless, tu posición nunca tiene que variar con respecto al dron para que su referencia sea correcta. Es*



decir, pongamos que tú estás mirando hacia un punto X y empiezas a volar el dron con su cabeza también mirando hacia el mismo punto X con el modo Headless. Siempre que estés volando el dron dentro del rango de visión que tienes orientado hacia el punto X, funcionará el modo Headless. Pongamos que de repente giras tu orientación 90º a la derecha: estarás volando el dron en un rango de visión en el que ya no verás el punto X. En este caso, el Modo Headless ya no funcionará correctamente.

Alarma de batería baja.

Cuando el mando tiene poca batería, el mando emitirá un pitido "di-di" para recordarle que aterrice el dron para reemplazar las baterías lo antes posible. En caso contrario el dron puede quedar fuera de control durante el vuelo.

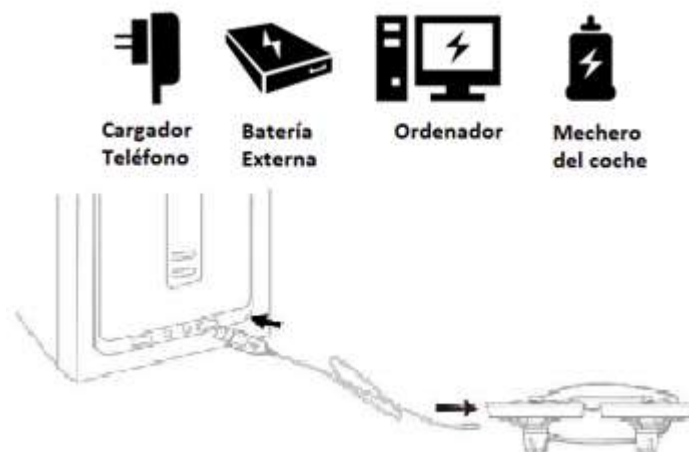
Cuando el dron tiene poca batería, el mando emitirá un pitido "di-di-di..." constantemente para que aterrice el dron lo antes posible.

Alarma de pérdida de señal con el mando.

Cuando el dron está a punto de superar la distancia máxima de control, el mando emitirá un pitido "didL.didL.didL" para alarmar al usuario y este pueda recuar distancia lo antes posible. En caso contrario el dron puede estar fuera de control y perderse.

Carga de batería *

- 1) En primer lugar, conecta el dron con el interruptor en OFF al cargador USB. Luego conecte el USB a cualquier ranura USB de las siguientes imágenes.



- 2) El indicado luminoso es rojo durante la carga. Cuando está cargado pasa a verde.

* Se recomienda seleccionar un adaptador que genere una corriente de 5V 2A para una carga más rápida.

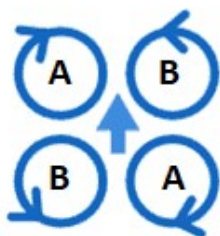
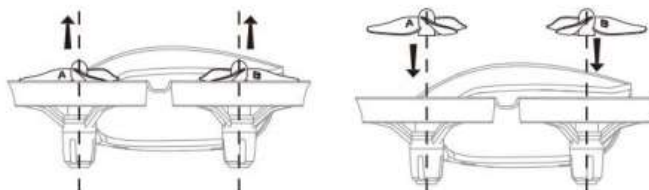
IMPORTANTE: Ayude al medio ambiente y a la salud de las personas desechando este producto de forma responsable. El símbolo del contenedor de basura tachado le recuerda que los productos eléctricos y electrónicos y las baterías deben llevarse a puntos de recogida diferentes al final de su vida útil. No deseche estos productos junto con los demás desechos domésticos: recícelos. Consulte a la autoridad competente de residuos local para conocer el punto de reciclaje más cercano.



Sustitución de las hélices

Para quitar las hélices, sostenga la hélice y extráigala en dirección vertical. Durante el montaje, coloque el agujero de la hélice apuntando al

eje del motor y presione hacia abajo como en la imagen.



Por favor, **preste atención al sentido de rotación de cada hélice**. Verá que hay dos hélices A (sentido horario) y dos hélices (B), sentido anti horario. Por favor, asegúrese de que al sustituir las hélices cada hélice ocupe el lugar que le corresponde según la siguiente imagen.

Advertencias de Seguridad para Baterías LiPo.

- Mantenga la carga de la batería fuera del alcance de niños y animales.
- Suspenda la carga si nota que la batería puede estar hinchada.
- No cargue la batería una vez sepa que puede estar dañada.
- Después de un impacto fuerte, verifique el estado de la batería.
- No sobrecargue la batería: **no la deje conectada al cargador más de lo necesario.**
- **Cuando la carga de la batería haya finalizado, desconecte el dron del cable USB.**
- **Nunca se deje el dron encendido cuando la batería esté agotada, ya que la batería puede dañarse de modo irreversible.**
- Mantenga la batería alejada de materiales inflamables o líquidos.
- No guarde el dron en lugares de alta temperatura, guárdelo en lugares adecuados para evitar incendios o explosiones.
- No desmonte, ni vuelva a colocar ni reparar la batería.
- No ponga el dron en agua y manténgalo en un lugar seco a temperatura ambiente.
- **No deje el dron sin supervisión durante la carga.**
- Asegúrese de que no haya cortocircuito en el cable de alimentación.
- **Utilice solo el cargador recomendado.**
- Compruebe el cable del cargador, el enchufe y la superficie con regularidad. **No use ningún cargador roto.**
- **Si la batería no se usa más de una semana, mantenga la batería del dron con aproximadamente a un 50% de carga para mantener su rendimiento y vida útil.**

Precauciones de Uso

Recuerde que el juguete debe usarse con prudencia, puesto que requiere habilidad para controlar el vuelo y evitar colisiones con el usuario, objetos o un tercero.

Por favor, tome las precauciones necesarias a la hora de volar: No toque el rotor girando, evite ropa suelta o pelo que pueda enredarse en el rotor. No vuele cerca de la cara.

El niño debe aprender a utilizar este juguete con la supervisión de un adulto, que enseñe y ayude al niño a volar y controlar el juguete de forma segura.

¿En qué condiciones puedo volar el dron? En interior se recomienda como mínimo un espacio de 8 x 8 m. de área y 5 m. de altura. En exterior se debe de tener en cuenta:

- Volar a una distancia mínima de 8 km de cualquier aeropuerto o aeródromo. Volar fuera del espacio aéreo controlado.
- Volar en buenas condiciones meteorológicas: sin lluvia, viento, etc.
- Los vuelos siempre serán dentro del alcance visual del piloto.
- Evite volar cerca de personas, edificios, líneas eléctricas, etc.

Conserve siempre estas instrucciones de uso.